

Maladies

Connaître pour prévenir et accompagner

Actuellement en Suisse 3 maladies demandent à être vigilants lors de sorties en nature :

-La Borréliose ou maladie de Lyme

(Bactérie, traitée avec antibiotique)

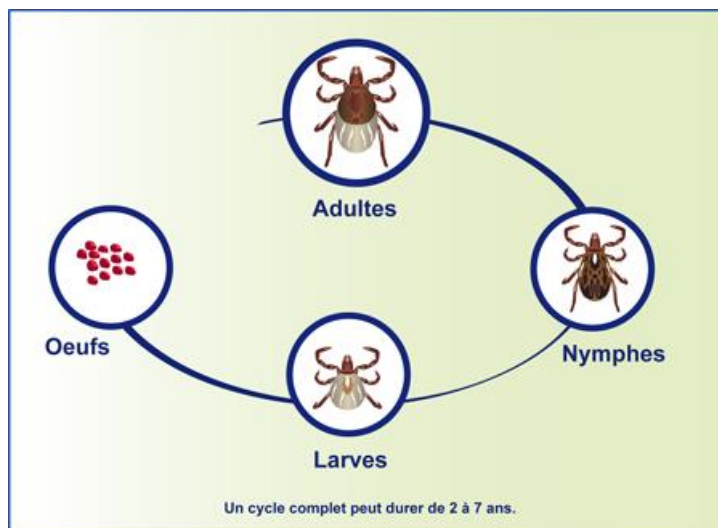
-La Meve ou Encéphalite verno-estivale

(Virus, Vaccin mais préventif ...)

-L'échinococcose

(Parasite, traitement chirurgie et médicament, pas de vaccin)

Par les tiques : Borréliose et MEVE



La tique est un acarien. Sa vie se déroule en 4 étapes

- 1- Œufs (pas de danger)
- 2- Larve (se nourrit surtout de petits animaux)
- 3- Nymphe (animaux plus grands / homme)
- 4- Adulte (animaux plus grands / homme)

Larve adulte prête à pondre

Entre les 3 dernières transformations, elle doit faire un repas de sang.

Ses hôtes sont les animaux à sang chauds (Mammifères) mais aussi à sang froid.

Elle est **active** dans les températures entre **7 et 25 degrés**, et surtout au printemps et à l'automne.

Elle vit en milieu forestier, mais aussi dans tout espace vert ou passent des animaux, soit prés, jardins et aussi en ville (parc).

Prévention

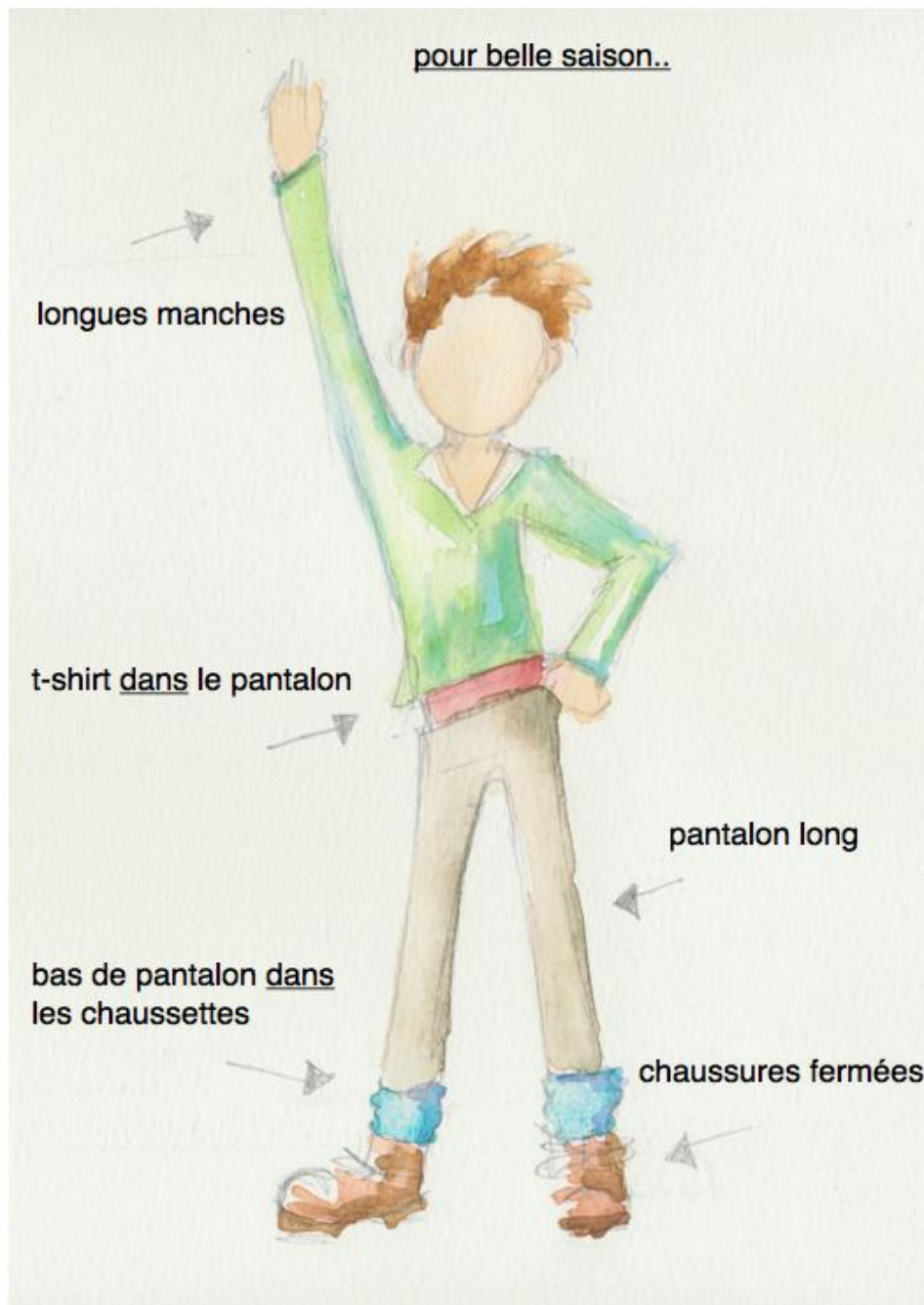
Habillement recommandé :

- porter des **vêtements longs** et clairs pour les repérer facilement
- des **chaussures fermées**
- le **bas de pantalons glissé dans les chaussettes !!!**
- le **T-shirt (longues manches) rentré dans le pantalon**
- **un couvre-chef**

Autres moyens :

- spray répulsif à vaporiser sur les bas de pantalons, les chaussures et les parties qui sont en contact avec la végétation (poignets, chevilles..)

doc notes dessin tique 1

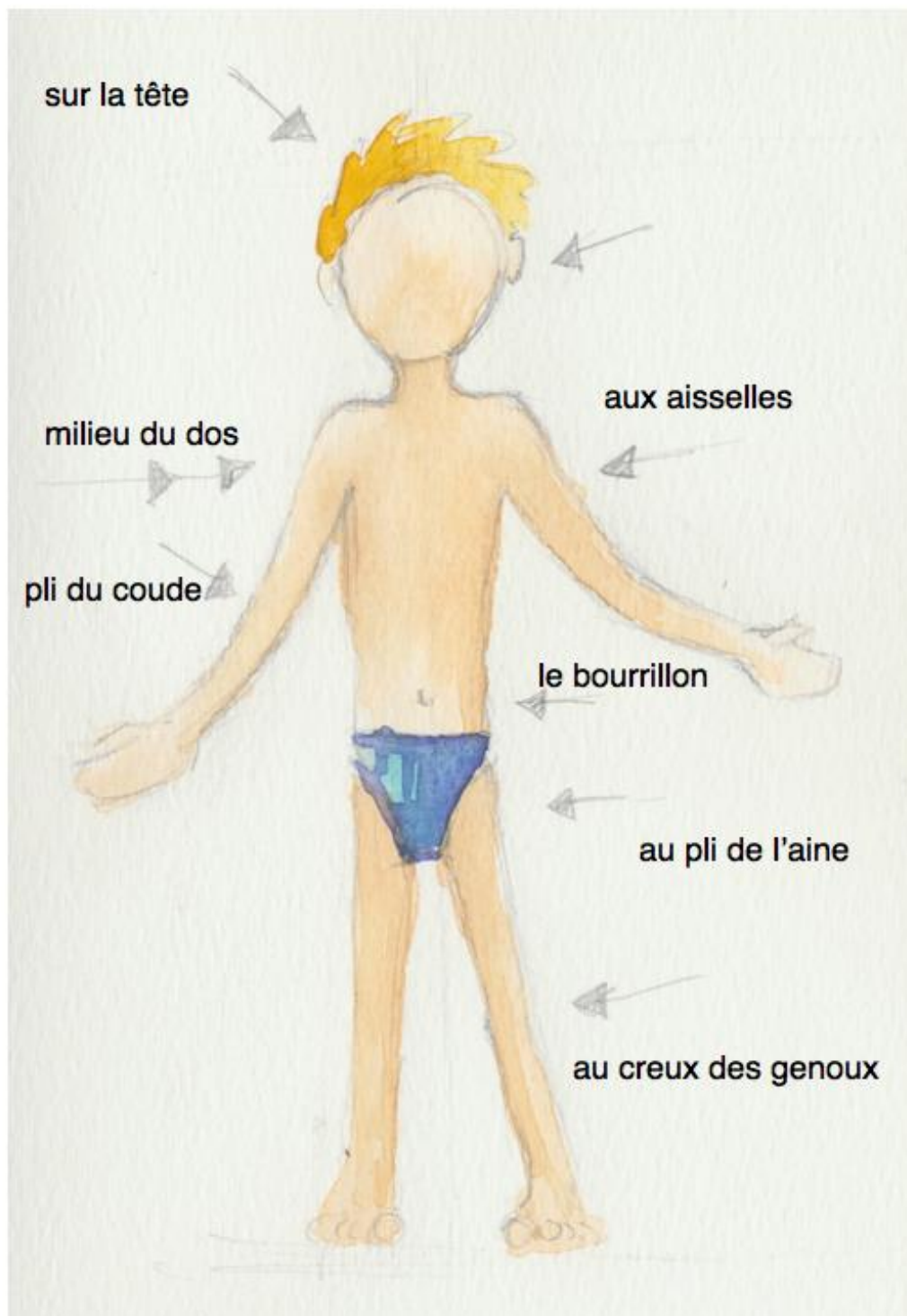


Contrôle

Après la sortie en forêt, il est important **d'enlever les habits et de les examiner ainsi que tout le corps**, car les tiques ne se fixent pas immédiatement dans la peau

Elles apprécient les endroits chauds et humides du corps, là où la peau est plus fine, portez donc une attention particulière à **la tête des enfants et aux endroits de plis** : nuque, aine, aisselles, intérieur des cuisses, creux des genoux, des coudes et derrière les oreilles.

doc notes dessin tique 1



En cas de piqure

En cas de piqure PAS DE PANIQUE !!

- il faut environ plus de 24h heures pour que la tique transmette une maladie
- elles ne sont pas toutes porteuses des bactéries de Lyme (borréliose)
- nous ne sommes pas dans une région à risque d'encéphalite.

Retirer la tique

Avec une pince à épiler ou une pince à tique, tirer fermement et sans écraser la bête, en la saisissant à la base, le plus près possible de la peau. Progressivement mais avec fermeté, droit dans l'axe (ou en tournant..) pour ne pas écraser la bête; cela peut prendre 1 minute jusqu'à ce qu'elle se détache.

Si vous n'avez pas de pince, vous pouvez aussi utiliser un fil de coton: serrez un nœud autour de la tique au plus près de la peau et tirer comme décrit plus haut.

La tique n'a pas de tête, elle s'accroche dans la peau à l'aide de son rostre (pièce buccale en forme de pince), et c'est cela qui peut parfois rester planté.



Désinfecter

Une réaction locale due au corps étranger (rostre) peut se faire, comme pour une écharde. Il faut donc bien désinfecter.

Surveiller

Noter la date et l'emplacement de la piqûre et surveillez si une rougeur en cercle persiste ou grandit.

(Erythème migrant, l'apparition peut se faire dans une autre zone que la piqure apparaît 1 cas sur 2)

Pendant une dizaine de jours, soyez attentif également si votre enfant a de la fièvre, un état grippal, des maux de tête ou des douleurs musculaires, et consultez un médecin, au cas de doute.



L'échinococcose (alvéolaire humaine)

Appelé aussi « ténia du renard » (transmis par les fèces de l'animal), est une maladie parasitaire, due au développement dans le foie d'une larve de ver. Ce ver parasite l'intestin grêle de certains carnivores, surtout renard roux, (possible chiens et chats). Les œufs du ver se retrouvent dans les matières fécales et sont transmise à l'homme par ingestion (si on touche des selles avec les mains par inadvertance puis mis en bouche, ou en consommant fruits et plantes ayant été en contact avec des selles contenant des œufs, fruits et plantes qui n'ont pas été cuit au préalable)

Hygiène : se laver les mains, ne pas consommer de baies, fruits ou plantes basses ramassés en forêt qui ne sont pas cuits.

Maladie peu fréquente mais qui peut être grave. La larve se développe dans le foie, quelle détruit en plusieurs années.

Pour plus d'infos:

Borréliose ou Maladie de Lyme:

http://www.santeromande.ch/TSR36_9/20130911_1.html

<https://www.bag.admin.ch/bag/fr/home/themen/mensch-gesundheit/uebertragbare-krankheiten/infektionskrankheiten-a-z/zeckenuebertragene-krankheiten.html>

<https://www.unine.ch/files/live/sites/labpar/files/shared/documents/TIQUEFR.pdf>

MEVE ou Encéphalite à tique

<https://www.bag.admin.ch/bag/fr/home/themen/mensch-gesundheit/uebertragbare-krankheiten/infektionskrankheiten-a-z/fsme.html>

Echinococcose:

<https://www.blv.admin.ch/blv/fr/home/lebensmittel-und-ernaehrung/lebensmittelsicherheit/krankheitserreger-und-hygiene/parasiten.html>

<http://www.santeromande.ch/Structure/C03.335.190.396.html>

Nous souhaitons que ces quelques informations puissent vous aider à profiter des joies et émerveillements de notre unique et belle Nature ;-))